



2016학년도 신입생 수시모집요강



CHA 의과학대학교



• 글로벌경영학과



융합이 대세 : '경영+회계/세무+의료산업+관광'을 통섭하라!

차별화된 교육과정과 교육방법을 통해 글로벌 마인드를 갖춘 융복합형 인재를 양성하는 학과입니다. 경영학, 회계학 등 기초공통과목을 이수한 후 경영학전공, 의료관광서비스전공, 회계/세무전공 중 하나를 세부전공으로 선택할 수 있습니다. 풍부한 경험과 경력을 갖춘 전임교수진이 1대1 담임교수제를 활용하여 모든 학생들을 맞춤형으로 밀착 지도를 할뿐만 아니라, 교과목과 개별 지도를 통해 학생들의 원활한 외국어 의사소통 능력을 제고시키고 있습니다. 또한 정규교육과정과 별도로 '1산업 1국가(지역) 전문가' 양성이라는 목표를 달성하기 위해 특정 산업 및 국가(지역)에 대한 심층분석 보고서를 지도교수와 함께 다년간의 프로젝트로써 작성하게 됩니다.

세분화된 전공을 통해 보다 넓어진 취업 분야

차병원 그룹이 보유하고 있는 국내외 병원(LA 할리우드장로병원 포함)과 기업 네트워크는 글로벌경영학과 재학생들에게 인턴십과 취업의 기회를 제공할 것입니다. 그룹 내 네트워크 이외에도 세부전공 분야에 따라 외국계 기업을 포함한 일반 기업은 물론, 병원, 호텔 등의 서비스 기업(기관)과 정부 및 지방자치단체 등의 공공기관에서 관리자로서 활동할 수 있습니다. 유망한 중견/중소기업으로의 진출이나 창업 역시 적극적으로 도전해 볼 수 있는 좋은 진로가 될 수 있습니다.

■ 의료홍보영상학과



의학과 언론홍보영상 전공을 융합: 의료홍보영상학과

의료홍보영상학과는 기초의학지식을 겸비한 커뮤니케이션 전문가 양성에 교육목적을 두고 있습니다. 모든 전공학생들은 의무적으로 의학입문과 해부생리학, 의학용어, 공중보건학 등 의학기초 교과목을 이수해야 하며, 뉴미디어와 커뮤니케이션에 대한 기본지식을 습득해야 합니다(전공기초과정). 또한 저널리즘과 광고홍보, 헬스커뮤니케이션과 사회통계분석에 대한 심화된 전공지식을 학습하고 홍보영상을 스스로 촬영·편집할 수 있는 디지털영상제작 능력을 마스터해야 합니다(전공심화과정). 나아가 1학년을 포함한 모든 전공학생들은 매학기 방학마다 차병원은 물론 광고홍보회사, 방송사 등과 연계한 전공현장에서 인턴십을 마스터해야 하는 실무중심의 교육과정에 참여하게 됩니다(전공실무과정).

차병원그룹 등 다양한 기업체와 기관의 커뮤니케이션 전문가로 진출

의료홍보영상학과는 의학과 언론홍보영상전공(신문방송학)을 융합한 교육과정을 통해, 학생들 모두는 의학에 대한 기초지식을 충실히 다지고 뉴미디어와 광고홍보에 대한 전문적인 지식을 습득할 뿐만 아니라 광고홍보기획과 통계조사 실무능력, 그리고 디지털 영상촬영과 콘텐츠 제작 능력을 갖추게 됩니다. 이로서 우리 학과 졸업생들은 병원/의료홍보전문가, 의학전문기자, 광고기획자(AE), PR기획실무자(PM), 방송실무자(PD), 독립VJ(Video Journalist), 헬스커뮤니케이션 전문가 등 다양한 분야로 진출할 수 있습니다. 특히 우리 의료홍보영상학과 전공학생들은 졸업 후 차병원그룹의 38개 글로벌 기관의 커뮤니케이션 실무에 우선 취업할 수 있는 기회를 가지고 있습니다.

• 미술치료학과



CHA Health System 네트워크를 활용한 최적의 연구환경

CHA Health System 안에서 서양의학, 동양의학, 대체의학 등 모든 분야에서 미술치료 서비스를 임상에 적용한 최적의 교육·임상환경을 갖추고 있습니다. 미술치료 분야는 단순한 상담 차원의 서비스에서, 통합의학의 한 분야로서 진료 현장에서 의료인과 더불어 치료에 참여하고 연구하는 의료 서비스로 발전되어가고 있습니다.

글로벌 인재 양성을 위한 국제교류

20개국의 외국학교 및 의료기관과의 네트워크를 구축함과 동시에 해외 연구소, 학교, 의료기관과의 연계 프로그램을 통해 글로벌인재 양성에 힘쓰고 있습니다. 또한 각국의 미술치료 학교 및 연구소와의 학술교류를 적극 지원하고 있으며 졸업 후에도 세계 각국 미술치료 기관 및 분야로 취업할 수 있는 기회를 높이고 있습니다.



■ 보건복지정보학과



글로벌 인재 양성을 위한 통합적 교육과정

보건복지정보학과는 보건복지 분야의 선도적 역할을 수행할 글로벌 인재를 양성하기 위해 보건행정, 사회복지, 건강 IT 영역을 융합한 특성화된 학과입니다. 보건복지 분야의 통합지식과 실천 능력, 그리고 급속한 정보화에 빅데이터의 관리·분석·활용능력을 갖춘 차별화된 전문가 양성을 목표로 체계화된 교육과정을 제공합니다. 융합 전공의 강점을 활용하여 사회복지, 병원행정관련 등 다양한 분야의 국가자격증을 취득할 수 있습니다.

다양한 기회제공을 통한 높은 취업경쟁력

보건복지정보학과는 기초 및 심화과정으로 이루어진 체계적인 이론교육과 현장실습, 보건의료기관 및 공공기관 인턴ships를 통한 현장중심의 실무교육 그리고 이론과 현장을 연결하는 차별적 산학협력 세미나와 해외연수 프로그램 지원 등 취업경쟁력을 위하여 다양한 기회를 제공하고 있습니다. 지난 10년간 평균 70%의 우수한 취업률을 자랑하고 있는 보건복지정보학과와 졸업생들은 차별원그룹 뿐만 아니라 건강보험공단과 한국보건사회연구원, 보건산업진흥원 등의 정부기관, 보건복지분야의 비영리기관, 민간기업, 건강IT 산업체, 국내외 대학과 연구기관 등으로 폭넓게 진출하고 있습니다.

■ 보건의료산업학과



보건의료산업 성장을 견인할 핵심 인재를 양성하는 유일한 학과로서 차별화된 교육과정 제공

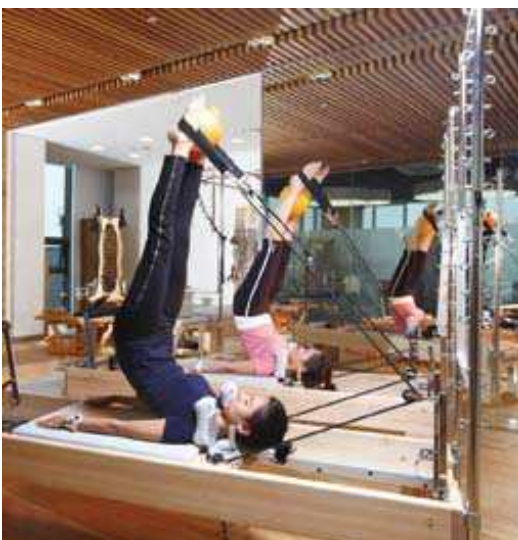
보건의료산업은 건강수명의 연장과 삶의 질 향상을 추구하는 21세기 신성장 동력 산업입니다. 지속적으로 증대되고 있는 전문인력 수요에 대응하여 보건의료산업 각 분야의 성장을 견인할 핵심인재를 양성하는 국내 유일의 학과로서 체계적이고 다학제적 융합교육을 제공합니다.

보건산업학, 의료관리학, 보건학, 보건경제학 등 보건의료산업 관련 기본과정에서부터 의료서비스, 제약, 의료기기, 화장품, 향화 등 보건의료산업을 구성하는 각 산업별 심화과정을 통해 관련 특성화된 전문지식을 습득할 수 있고 제약기업 등 다양한 보건산업체, 의료기관, 한국보건산업진흥원 등 관련 공공기관들에서 현장실습을 통해 이러한 기관에 진출할 수 있는 전문지식을 갖추도록 합니다.

보건의료산업 해외진출 확대에 따른 글로벌 경쟁력 확충

원어인 강사에 의한 영어집중교육 등 원활한 외국어 의사소통 능력을 배양하고, 보건의료산업의 미래성장 가능성과 중요성 등 비전을 이해하고 세계 각국의 보건의료산업 현황에 대한 실무지식 등을 갖추는 특화된 교육을 통해 의료기관, 의약품, 의료기기 등의 해외진출확대 등 보건의료산업의 글로벌화에 따른 신규수요에 능동적으로 대처하는 노력을 경주하여 국내·외를 망라한 다양한 경력개발이 가능합니다.

■ 스포츠의학과



기초의학 및 임상분야를 망라한 다양하고 체계적인 교육

스포츠의학과는 기초의학과 임상분야를 망라한 의학적 지식과 스포츠의·과학의 이론과 실험, 실습 교육을 바탕으로 운동 및 건강과 관련된 전반적인 생활방식을 연구, 지도, 처방, 관리해주는 스포츠의학 전문 인력을 양성하는 학과입니다. 인체의 움직임은 기초의학적, 임상의학적 관점에서 연구하고 운동기능 향상, 건강한 삶 유지, 상해예방 및 치료, 운동처방 등에 대한 다양하고 체계화된 교육과정을 운영하고 있습니다.

글로벌 안티에이징센터 차움과 글로벌 네트워크를 연계한 실무교육으로 경쟁력 갖춰

세계적인 글로벌 안티에이징센터인 “차움 및 차병원”과 연계된 특화 교육프로그램과 실무교육은 학생들에게 차별화된 경쟁력을 제공합니다. 이를 위해 국내 최고의 스포츠의·과학, 재활의학, 정형의학, 안티에이징 전공 의사들이 교수진으로 참여하여 국제경쟁력 있는 교육을 담당할 것입니다. 또한 국내·외 공인된 최고의 스포츠의학 전문병원과 연구소, 기관과의 산학협력을 통하여 좀 더 다양하고 효율성 높은 실무교육과 인턴십 및 취업기회로까지 연결될 수 있는 기회를 제공하고 있습니다. 운동처방, 일반인 또는 선수트레이닝, 운동치료, 재활치료, 건강관리, 응급처치, 비침습적비약물적 치료등과 같은 스포츠의학 전문 인력이 필요로 한 연수 및 자격증취득의 기회를, 공신력 있는 국내외 우수 연수기관과 상호 협력하여 다양한 프로그램을 교육함으로써, 졸업과 동시에 국내 최고 수준의 엔티에이징센터, 병원, 보건소, 피트니스센터 등에서 스포츠의학 전문가로 활동하게 될 것입니다.



■ 의생명과학과



미래 창조 경제의 핵심 분야인 BT(BioTechnology) 인재 양성

의생명과학과는 학생들의 연구능력과 탐구력 향상을 위해 방학 중 연구실 인턴십 제도를 운영하고 모든 학생들이 줄기세포와 유전자 관련 16여 개의 다양한 연구실에서 실험기법을 익힐 수 있도록 합니다. 또한 글로벌 인재양성을 위해 수준별 학급을 구성하고 원어민 교수가 심층 영어교육을 실시합니다. 차의과학대학교는 병원, 연구소, 첨단 벤처기업이 모두 한 재단 안에 존재하는 우수한 교육환경을 갖고 있습니다. 그중에서도 의생명과학과는 글로벌 시대에 걸 맞는 국내외의 생명과학과 기초의학 분야의 패러다임을 모두 섭렵할 수 있는 능력을 갖춘 인재로 성장 가능한 최고의 학과입니다.

학년책임제도와 상담제도로 인성 교육 강화

의생명과학과 대학원 및 의학전문대학원과의 연계 교육과정을 통해 학생들의 다양한 진로선택을 돕고 있습니다. 또한 학년책임제도와 상담제도를 통해 학생들의 교육·연구·취업 및 인성교육을 지도합니다. 또한 논문 작성을 위한 교육을 실시함으로써 대학원교육 및 해외유학 등에 어려움 없이 적응 할 수 있도록 합니다.

■ 바이오공학과



기초학문의 산업화 응용을 통한 실무형 인재양성

바이오공학과는 기초학문에서부터 응용학문까지 직접 빠르게 연결할 수 있는 국내 최초의 특성과 학과입니다. 생화학, 화장품학, 줄기세포학, 조직공학, 나노학, 면역학, 약학 등 다양한 학문의 융합연구가 가능합니다. 특히 세포치료 분야는 세포를 이용하여 병들거나 손상된 조직을 재생시킬 수 있는 첨단 기술로 줄기세포학, 면역학, 조직공학 등의 학문을 연구합니다. 메디컬 디바이스 분야는 질병 진단, 바이오 분야에 활용 가능한 장비의 개발을 위해 나노바이오, 생명과학, 물리, 화학, 관련 공학 등을 교육합니다.

산·학·연 네트워크 구축으로 현실적인 진로 선택 가능

기초 학문을 기반으로 하는 응용성에 대한 전문교육을 이수함으로써 졸업후 바이오 관련 기업체나 연구소 또는 학계로의 진출이 유리하며, 학과 교육 중 많은 실무 경험을 쌓을 수 있어서 보다 현실적인 진로 선택이 가능합니다. 한편 학위과정 중 경험하는 여러 연구소나 기업체와의 네트워크를 활용하여 취업의 기회가 많은 것이 장점입니다.

■ 식품생명공학과



인류 건강을 풍요롭게 하는 식품생명 공학 전문가 양성

식품생명공학은 식품의 제조, 가공, 저장, 유통, 안전, 소비, 건강 등 식품 전반에 관한 기초이론과 응용기술을 바탕으로 인간의 삶을 건강하고 풍요롭게 하는 것을 목표로 합니다. 주요 분야는 식품화학, 식품미생물 및 발효공학, 식품위생안전성학, 식품공학, 식품가공학, 식품저장학 등의 응용학문이 있습니다.

식품개발과 생명공학 기법의 접목 통해 통합적인 연구 가능

식품생명공학은 식품개발과 생명공학 기법의 접목을 통해 비약적으로 발전할 유망분야입니다. 졸업 후 진출분야는 식품의 제조, 가공 및 유통, 판매와 관련된 다양한 식품산업계, 제약 및 생명산업계, 식약처, 농림축산식품, 수산, 보건생명 등 유관 분야의 공무원, 식품 및 생명 관련 연구소, 식품생명관련 경영인 등이 있습니다. 차의과학대학교의 각 전문가들의 통합적인 연구를 바탕으로 미래 식품 창조를 위해 도전해 볼 만한 가치가 있는 분야입니다.

■ 간호학과



개교 이래 14년 연속 간호사 국가고시 100%합격
 간호학과는 간호 실무 교육과 더불어 교육자, 관리자, 상담자의 역할을 수행하는 리더십을 기르기 위해 7개 전공 영역 교과목을 구성하여 내실 있는 교육을 하고 있습니다. 또한 한방간호학, 통합의학 강의와 실습을 통해 건강과 질병에 대한 폭넓은 이해를 넓히고 있습니다. 특히 간호학과는 개교 이래 14년 연속 간호사 국가고시 100% 합격률과 취업률을 유지하고 있습니다.

미국차병원 등 세계를 누비는 글로벌 간호 인재 양성
 분당차병원, 강남차병원뿐만 아니라 차움(Chaum), 보건소, 산업장, 학교, 최첨단 시설을 갖춘 부속병원과 협력병원 등에서 현장실습을 합니다. 미국 West Coast University와 학점교류, LA 차병원에서의 실습, 하와이 CAPE 프로그램, 몽골 울란바타르 대학교 학점교류, 원어민 교수의 영어 집중교육 등으로 졸업 후 해외 간호사 자격증 취득과 취업의 기회를 넓히고 있습니다. 많은 졸업생들이 미국 차병원을 비롯한 국내·외 의료기관 및 다양한 영역에서 임상간호사, 보건교사, 산업보건간호사, 간호교육자, 연구 간호사 등 간호지도자의 길을 걷고 있습니다.

■ 주요 전화번호 안내

업무	부서	전화번호
입학문의	입학처	031)881-7030~2
학과문의	간호학과	031)850-9327
	의생명과학과	031)850-9227
	바이오공학과	031)850-9325
	식품생명공학과	031)850-9342
	보건복지정보학과	031)850-8940
	보건의료산업학과	031)850-8942
	스포츠의학과	031)850-8941
	글로벌경영학과	031)850-8944
	의료홍보영상학과	031)850-8945
	미술치료학과	031)850-8943
생활관 문의	생활관	사감 : 031)850-8928 부사감(남) : 031)850-8927 부사감(여) : 031)850-8941
학교버스노선 문의	학생처	031)850-8926

I. 전형별 주요 사항(변경 사항)

1. 수시 전형별 주요사항

전형	주요사항
일반전형	<ul style="list-style-type: none">모집인원 : 186명전형방법(일괄합산) : 학생부 100%면접 없음
자기추천전형	<ul style="list-style-type: none">모집인원 : 48명전형방법(단계별)<ul style="list-style-type: none">- 1단계 : 학생부 50%+서류50%- 2단계 : 학생부40%+서류40%+면접20%서류 : 자기소개서면접 : 기본면접
농어촌전형	<ul style="list-style-type: none">모집인원 : 18명전형방법(일괄합산) : 학생부 60%+서류20%+면접20%서류 : 자기소개서면접 : 기본면접
저소득층전형	<ul style="list-style-type: none">모집인원 : 4명전형방법(일괄합산) : 학생부 60%+서류20%+면접20%서류 : 자기소개서면접 : 기본면접

2. 수시 변경사항

2015학년도	2016학년도
<ul style="list-style-type: none">헬스산업학과	<ul style="list-style-type: none">학과명 변경 : 보건의료산업학과
<ul style="list-style-type: none">학생부 반영교과목 보건복지정보학과 : 영어, 수학, 사회/과학 헬스산업학과 : 영어, 국어/수학 스포츠의학과 : 영어, 사회/과학 의료홍보영상학과 : 국어, 영어, 수학/사회/과학 미술치료학과 : 영어, 사회/과학	<ul style="list-style-type: none">학생부 반영교과목 변경 보건복지정보학과 : 영어, 수학, 국어/사회/과학 보건의료산업학과 : 영어, 국어/수학/사회/과학 스포츠의학과 : 영어, 국어/수학/사회/과학 의료홍보영상학과 : 영어, 국어/수학/사회/과학 미술치료학과 : 영어, 국어/수학/사회/과학
<ul style="list-style-type: none">수능최저학력기준 일반, 자기추천전형<ul style="list-style-type: none">- 바이오공학과, 식품생명공학과 : 수학(B) 또는 과탐 포함 2개 영역 6등급 이내농어촌, 저소득층전형<ul style="list-style-type: none">- 바이오공학과 : 수학(B) 또는 과탐 포함 2개 영역 7등급 이내- 보건복지정보학과, 스포츠의학과, 의료홍보영상학과, 미술치료학과 : 2개 영역 합이 7등급 이내(B형 1등급 상향)	<ul style="list-style-type: none">수능최저학력기준 완화 일반전형, 자기추천전형<ul style="list-style-type: none">- 바이오공학과, 식품생명공학과 : 수학 또는 과탐 포함 2개 영역 6등급 이내(수학B형 1등급 상향)농어촌, 저소득층전형<ul style="list-style-type: none">- 바이오공학과 : 수학 또는 과탐 포함 2개 영역 7등급 이내(수학B형 1등급 상향)- 보건복지정보학과, 스포츠의학과, 의료홍보영상학과, 미술치료학과 : 2개 영역 합이 8등급 이내(B형 1등급 상향)
-	<ul style="list-style-type: none">단원고 특별전형 신설

II. 모집 단위 · 입학 정원

단과대학	학과	입학 정원
간호대학	간호학과	70
생명과학대학	의생명과학과	45
	바이오공학과	45
	식품생명공학과	50
건강과학대학	보건복지정보학과	50
	보건의료산업학과	40
	스포츠의학과	50
융합과학대학	글로벌경영학과 (경영학 전공, 의료관광서비스 전공, 회계/세무 전공)*	70
	의료홍보영상학과	50
	미술치료학과	40
합계		510

* 입학 후 3개 전공 중 하나를 주전공으로 선택함.

III. 전형별 모집인원

단과대학	학과	모집인원				
		정원 내		정원 외		
		일반전형	자기추천 전형	농어촌 특별전형	저소득층 특별전형	단원고 특별전형
간호대학	간호학과	22	6	3	2	-
생명과학대학	의생명과학과	14	4	3	1	-
	바이오공학과	14	4	2		-
	식품생명공학과	16	4			-
건강과학대학	보건복지정보학과	20	5	3	1	-
	보건의료산업학과	16	4			-
	스포츠의학과	20	5	3		-
융합과학대학	글로벌경영학과 (경영학 전공, 의료관광서비스 전공, 회계/세무 전공)	28	7			-
	의료홍보영상학과	20	5	2		-
	미술치료학과	16	4	2		2
합계		186	48	18	4	2

- 모집단위별로 입학한 학생의 전공 선택은 우리대학교 규정에 따릅니다.
- 수시모집(단원고특별전형 제외)에서 미충원된 인원은 정시모집으로 이월됩니다.

IV. 원서 접수 및 전형일정, 충원합격발표 및 등록(미등록 충원 등) 안내

1. 전형 일정

구분	일정	비고
원서접수	2015.9.9(수) ~ 9.15(화) 17:00	인터넷 접수만 실시 (http://www.jinhakapply.com)
서류제출	2015.9.9(수) ~ 9.16(수)	마감일 소인분까지 인정
1단계 합격자 발표	2015.9.26(토) 10:00	입학처 홈페이지 통해 발표 (http://admission.cha.ac.kr)
면접고사	2015.10.2(금)	자기추천/농어촌/저소득층/단원고 특별전형 해당
최종 합격자 발표	2015.12.9(수) 14:00	입학처 홈페이지 통해 발표 (http://admission.cha.ac.kr)
합격자 등록 (예치금 납부)	2015.12.11(금) ~ 2015.12.14(월), 4일간	
미등록 충원	발표 : 2015.12.15(화) ~ 12.21(월) 21:00 등록 : 2015.12.15(화) ~ 12.22(화) 16:00	입학처 홈페이지 통해 발표 (http://admission.cha.ac.kr)
등록금 납부	2016.1.29(금) ~ 2.2(화), 5일간	

- 면접고사 안내, 합격자 발표 및 미등록 충원 발표에 관한 세부사항은 본교 입학처 홈페이지에 게시하며 개별연락하지 않습니다.
- 주말에는 합격자 발표 및 미등록 충원 발표를 하지 않습니다.
- 인터넷 원서접수는 주말, 공휴일에도 진행됩니다.

2. 입학원서 접수방법

- 가. <http://www.jinhakapply.com>으로 접속
- 나. [jinhakapply.com](http://www.jinhakapply.com) 회원 가입
- 다. CHA의과학대학교(또는 차의과학대학교) 선택
- 라. 수시 모집요강 숙지
- 마. 인터넷 원서접수 유의사항 숙지
- 바. 인터넷 입학원서 작성(내용 정확히 입력)
- 사. 전형료 결제(<http://www.jinhakapply.com> 결제 방법 참고)
- 아. 수험번호 확인(전형료 결제 후 수험번호가 부여되면 원서접수가 정상적으로 처리된 것입니다.)
- 자. 서류제출 기간 내에 자기소개서 파일 탑재(일반전형 지원자는 해당 없음)
- 차. 인터넷 원서접수 문의처 : 입학처 ☎1899-2010(내선 1), (주)진학어플라이 ☎1544-7715

V. 세부 전형별 안내

1. 일반전형

가. 모집단위 및 모집인원

단과대학	학과	모집인원
간호대학	간호학과	22
생명과학대학	의생명과학과	14
	바이오공학과	14
	식품생명공학과	16
건강과학대학	보건복지정보학과	20
	보건의료산업학과	16
	스포츠의학과	20
융합과학대학	글로벌경영학과	28
	의료홍보영상학과	20
	미술치료학과	16
합계		186

나. 지원자격

- 1) 국내·외 정규 고등학교 졸업(예정)자
- 2) 국내 고등학교 졸업 학력 인정 검정고시 합격자
- 3) 관련 법령에 의하여 위와 동등 이상의 학력이 있다고 인정되는 자

다. 수능최저학력기준

단과대학	모집단위	수능 최저학력기준
간호대학	간호학과	2개 영역 합이 5등급 이내(B형 1등급 상향)
생명과학대학	의생명과학과	수학/과탐 포함 2개 영역 합이 5등급 이내 (수학B형 1등급 상향)
	바이오공학과	수학/과탐 포함 2개 영역 합이 6등급 이내 (수학B형 1등급 상향)
	식품생명공학과	
건강과학대학	보건복지정보학과	2개 영역 합이 6등급 이내(B형 1등급 상향)
	보건의료산업학과	
	스포츠의학과	
융합과학대학	글로벌경영학과	
	의료홍보영상학과	
	미술치료학과	

- 직업탐구 영역은 반영하지 않음
- 사회/과학탐구 영역은 2과목 평균등급을 반영함

라. 전형방법

선발방법	선발비율	전형요소별 반영점수				전형총점
		학생부	수능	서류	면접	
일괄합산	100%	1,000				1,000

마. 선발원칙 : 대학수학능력시험 최저학력기준을 충족하는 지원자를 대상으로 학교생활기록부 총점 순으로 합격자를 선발합니다.

바. 제출서류(아래 해당자만 제출)

- 1) 학교생활기록부 온라인 제공 비동의자, 학교생활기록부 온라인 미제공 고등학교 출신 지원자 : 학교생활기록부 사본(학교장 직인 날인) 1부
- 2) 검정고시 합격자 : 검정고시 합격증명서 및 성적증명서 1부(온라인제공 동의자는 제출하지 않아도 됨)
- 3) 외국고등학교 졸업자 : 졸업증명서 및 성적표 1부("아포스티유 확인" 또는 고등학교 소재국의 한국 영사관에서 "영사 확인"을 득한 후 제출)
- 4) 개명했거나 주민등록번호가 변경된 자 : 주민등록초본 1부

사. 동점자 처리방안(대학수학능력시험 점수 기준)

- 1) 영어성적 우수자
- 2) 수학성적 우수자
- 3) 사회 또는 과학성적 우수자

2. 자기추천전형

가. 모집단위 및 모집인원

단과대학	학과	모집인원
간호대학	간호학과	6
생명과학대학	의생명과학과	4
	바이오공학과	4
	식품생명공학과	4
건강과학대학	보건복지정보학과	5
	보건의료산업학과	4
	스포츠의학과	5
융합과학대학	글로벌경영학과	7
	의료홍보영상학과	5
	미술치료학과	4
합계		48

나. 지원자격

- 1) 국내·외 정규 고등학교 졸업(예정)자
- 2) 국내 고등학교 졸업 학력 인정 검정고시 합격자
- 3) 관련 법령에 의하여 위와 동등 이상의 학력이 있다고 인정되는 자

다. 수능최저학력기준

단과대학	모집단위	수능 최저학력기준
간호대학	간호학과	2개 영역 합이 5등급 이내(B형 1등급 상향)
생명과학대학	의생명과학과	수학/과탐 포함 2개 영역 합이 5등급 이내 (수학B형 1등급 상향)
	바이오공학과	수학/과탐 포함 2개 영역 합이 6등급 이내 (수학B형 1등급 상향)
	식품생명공학과	
건강과학대학	보건복지정보학과	2개 영역 합이 6등급 이내(B형 1등급 상향)
	보건의료산업학과	
	스포츠의학과	
융합과학대학	글로벌경영학과	
	의료홍보영상학과	
	미술치료학과	

- 직업탐구 영역은 반영하지 않음
- 사회/과학탐구 영역은 2과목 평균등급을 반영함

라. 전형방법

선발방법	선발비율	전형요소별 반영점수				전형총점
		학생부	수능	서류	면접	
1단계	500%	500		500		1,000
2단계	100%	400		400	200	1,000

- 서류 : 자기소개서
- 자기소개서에 교외 수상실적 및 자격증을 기재할 수 없음

마. 선발원칙 : 대학수학능력시험 최저학력기준을 충족하는 지원자를 대상으로 전형총점 순으로 합격자를 선발합니다.

바. 면접

면접 활용자료	평 가 기 준	면 접 방 법
<ul style="list-style-type: none"> 입학원서 자기소개서 	<ul style="list-style-type: none"> 전공에 대한 적성 가치관 논리적 사고와 이해 표현력 태도와 예절 	<ul style="list-style-type: none"> 기본면접

사. 제출서류

- 1) 자기소개서 : 온라인 제출
- 2) 학교생활기록부 온라인 제공 비동의자, 학교생활기록부 온라인 미제공 고등학교 출신 지원자 : 학교생활기록부 사본(학교장 직인 날인) 1부
- 3) 검정고시 합격자 : 검정고시 합격증명서 및 성적증명서 1부(온라인제공 동의자는 제출하지 않아도 됨)
- 4) 외국고등학교 졸업자 : 졸업증명서 및 성적표 1부("아포스티유 확인" 또는 고등학교 소재국의 한국 영사관에서 "영사 확인"을 득한 후 제출)
- 5) 개명했거나 주민등록번호가 변경된 자 : 주민등록초본 1부

아. 동점자 처리방안(대학수학능력시험 점수 기준)

- 1) 영어성적 우수자
- 2) 수학성적 우수자
- 3) 사회 또는 과학성적 우수자

3. 농·어촌학생 특별전형

가. 모집단위 및 모집인원

단과대학	학과	모집인원
간호대학	간호학과	3
생명과학대학	의생명과학과	3
	바이오공학과	2
건강과학대학	보건복지정보학과	3
	스포츠의학과	3
융합과학대학	의료홍보영상학과	2
	미술치료학과	2
합계		18

나. 지원자격

- 1) 국내 정규 고등학교 졸업(예정)자
- 2) 지방자치법 제3조에 정한 읍·면(광역시, 도, 도·농 통합시 관할구역에 두는 읍·면 포함)에 소재하는 중·고등학교의 전 교육과정(6년)을 이수하였고 재학기간 중 본인 및 부모(사망·이혼 및 기타 사유에 해당하는 부모는 예외) 모두가 농·어촌지역에 거주한 자로 출신 고등학교장의 추천을 받은 자
- 3) 단, 읍·면 소재 특수목적고(과학고·외국어고·국제고·예술고·체육고 등)에서 재학한 자 및 검정고시 합격자, 전문계고교 출신자는 지원불가

다. 수능최저학력기준

단과대학	모집단위	수능 최저학력기준
간호대학	간호학과	2개 영역 합이 6등급 이내(B형 1등급 상향)
생명과학대학	의생명과학과	수학/과탐 포함 2개 영역 합이 6등급 이내 (수학B형 1등급 상향)
	바이오공학과	수학/과탐 포함 2개 영역 합이 7등급 이내 (수학B형 1등급 상향)
건강과학대학	보건복지정보학과	2개 영역 합이 8등급 이내(B형 1등급 상향)
	스포츠의학과	
융합과학대학	의료홍보영상학과	
	미술치료학과	

- 직업탐구 영역은 반영하지 않음
- 사회/과학탐구 영역은 2과목 평균등급을 반영함

라. 전형방법

선발방법	선발비율	전형요소별 반영점수				전형총점
		학생부	수능	서류	면접	
일괄합산	100%	600		200	200	1,000

- 서류 : 자기소개서
- 자기소개서에 교외 수상실적 및 자격증을 기재할 수 없음

마. 선발원칙 : 대학수학능력시험 최저학력기준을 충족하는 지원자를 대상으로 전형총점 순으로 합격자를 선발합니다.

바. 면접

면접 활용자료	평 가 기 준	면 접 방 법
<ul style="list-style-type: none"> • 입학원서 • 자기소개서 	<ul style="list-style-type: none"> • 전공에 대한 적성 • 가치관 • 논리적 사고와 이해 • 표현력 • 태도와 예절 	<ul style="list-style-type: none"> • 기본면접

사. 제출서류

- 1) 자기소개서 : 온라인 제출
- 2) 학교생활기록부 온라인 제공 비동의자, 학교생활기록부 온라인 미제공 고등학교 출신 지원자 : 학교생활기록부 사본(학교장 직인 날인) 1부
- 3) 공통서류 :
 - 학교장 추천서 1부(본교 양식)
 - 중학교 생활기록부 사본(학교장 직인 날인) 1부
 - 부, 모, 지원자의 주민등록초본 각 1부(총 3부)
 - 가족관계증명서(지원자 기준) 1부
- 4) 개명했거나 주민등록번호가 변경된 자 : 주민등록초본 1부

아. 동점자 처리방안(대학수학능력시험 점수 기준)

- 1) 영어성적 우수자
- 2) 수학성적 우수자
- 3) 사회 또는 과학성적 우수자

4. 저소득층(기초생활수급자 및 차상위계층) 특별전형

가. 모집단위 및 모집인원

단과대학	학과	모집인원
간호대학	간호학과	2
생명과학대학	의생명과학과	1
건강과학대학	보건복지정보학과	1
합계		4

나. 지원자격(아래 조건을 모두 충족하는 자)

- 국내 고등학교 졸업(예정)자 및 관련 법령에 의하여 이와 동등 이상의 학력이 있다고 인정된 자
- 기초생활수급자 및 차상위복지급여수급자

다. 전형방법

선발방법	선발비율	전형요소별 반영점수				전형총점
		학생부	수능	서류	면접	
일괄합산	100%	600		200	200	1,000

- 서류 : 자기소개서
- 자기소개서에 교외 수상실적 및 자격증을 기재할 수 없음

라. 선발원칙: 대학수학능력시험 최저학력기준을 충족하는 지원자를 대상으로 전형총점 순으로 최종합격자를 선발합니다.

마. 수능최저학력기준

단과대학	모집단위	수능 최저학력기준
간호대학	간호학과	2개 영역 합이 6등급 이내(B형 1등급 상향)
생명과학대학	의생명과학과	수학/과탐 포함 2개 영역 합이 6등급 이내 (수학B형 1등급 상향)
건강과학대학	보건복지정보학과	2개 영역 합이 8등급 이내(B형 1등급 상향)

- 직업탐구 영역은 반영하지 않음
- 사회/과학탐구 영역은 2과목 평균등급을 반영함

바. 제출서류

- 1) 자기소개서 : 온라인 제출
- 2) 학교생활기록부 온라인 제공 비동의자, 학교생활기록부 온라인 미제공 고등학교 출신 지원자 : 학교생활기록부 사본(학교장 직인 날인) 1부
- 3) 공통서류
 - 가족관계증명서(지원자 기준) 1부
 - 주민등록등본 1부
- 4) 지원자격별 서류(원서접수 마감일로부터 7일 이내 발급분에 한함)
 - 기초생활수급자 : 지방자치단체에서 발급한 증명서 및 기초생활수급자 확인서
 - 소년·소녀가정 또는 가정위탁보호아동 : 지방자치단체에서 발급한 확인서 및 기초생활수급자 확인서
 - 차상위 의료급여 대상자 : 국민건강보험공단에서 발행하는 '차상위 본인부담 경감대상자 증명서'
 - 차상위 자활급여 대상자 : 자활근로자 확인서
 - 장애수당 대상자 : 장애(아동)수당 대상자 확인서

- 한부모가정 지원사업 대상자 : 한부모가족증명서
 - 우선돌봄 차상위가구 : 차상위 우선 돌봄 증명서
- 5) 개명했거나 주민등록번호가 변경된 자 : 주민등록초본 1부

사. 면접

면접 활용자료	평 가 기 준	면 접 방 법
<ul style="list-style-type: none"> • 입학원서 • 자기소개서 	<ul style="list-style-type: none"> • 전공에 대한 적성 • 가치관 • 논리적 사고와 이해 • 표현력 • 태도와 예절 	<ul style="list-style-type: none"> • 기본면접

아. 동점자 처리방안(대학수학능력시험 점수 기준)

- 1) 영어성적 우수자
- 2) 수학성적 우수자
- 3) 사회 또는 과학성적 우수자

5. 단원고 특별전형

가. 모집단위 및 모집인원

단과대학	학과	모집인원
융합과학대학	미술치료학과	2

나. 지원자격

- 2014.4.16 세월호 참사 당시 단원고등학교 2학년에 재학 중이었던 학생

다. 수능최저학력기준

단과대학	모집단위	수능 최저학력기준
융합과학대학	미술치료학과	2개 영역 합이 8등급 이내(B형 1등급 상향)

- 직업탐구 영역은 반영하지 않음
- 사회/과학탐구 영역은 2과목 평균등급을 반영함

라. 전형방법

선발방법	선발비율	전형요소별 반영점수				전형총점
		학생부	수능	서류	면접	
일괄합산	100%	600		200	200	1,000

- 서류 : 자기소개서
- 자기소개서에 교외 수상실적 및 자격증을 기재할 수 없음

마. 선발원칙 : 대학수학능력시험 최저학력기준을 충족하는 지원자를 대상으로 전형총점 순으로 최종합격자를 선발합니다.

바. 면접

면접 활용자료	평 가 기 준	면 접 방 법
<ul style="list-style-type: none"> • 입학원서 • 자기소개서 	<ul style="list-style-type: none"> • 전공에 대한 적성 • 가치관 • 논리적 사고와 이해 • 표현력 • 태도와 예절 	<ul style="list-style-type: none"> • 기본면접

사. 제출서류

- 1) 자기소개서 : 온라인 제출
- 2) 학교생활기록부 온라인 제공 비동의자, 학교생활기록부 온라인 미제공 고등학교 출신 지원자 : 학교생활기록부 사본(학교장 직인 날인) 1부
- 3) 개명했거나 주민등록번호가 변경된 자 : 주민등록초본 1부

아. 동점자 처리방안(대학수학능력시험 점수 기준)

- 1) 영어성적 우수자
- 2) 수학성적 우수자
- 3) 사회 또는 과학성적 우수자

VI. 학생부 반영방법

1. 학교생활기록부 요소별 반영비율

단과대학	학과	적용대상 고교졸업 학년도	학생부 요소별 반영비율			
			교과성적	출결상황	자격증 수상	활동상황
간호대학	간호학과	해당없음	100			
생명과학대학	의생명과학과					
	바이오공학과					
	식품생명공학과					
건강과학대학	보건복지정보학과					
	보건의료산업학과					
	스포츠의학과					
융합과학대학	글로벌경영학과					
	의료홍보영상학과					
	미술치료학과					
합계						

- 3학년 졸업자 : 1학년(20%) + 2학년(40%) + 3학년(40%)
- 3학년 졸업예정자 : 1학년(20%) + 2학년(40%) + 3학년 1학기(40%)
- 조기졸업예정자 : 1학년 1학기(20%) + 1학년 2학기(40%) + 2학년 1학기(40%)
- 조기졸업자 : 1학년(40%) + 2학년(60%)

2. 학교생활기록부 교과성적 반영방법

단과대학	학과	반영 교과수	반영교과				
			국어	수학	영어	사회	과학
간호대학	간호학과	3		30	40	(30)	(30)
생명과학대학	의생명과학과	3		40	30		30
	바이오공학과						
	식품생명공학과						
건강과학대학	보건복지정보학과	3	(30)	30	40	(30)	(30)
	보건의료산업학과	2	(40)	(40)	60	(40)	(40)
	스포츠의학과	2	(40)	(40)	60	(40)	(40)
융합과학대학	글로벌경영학과	3	30	(30)	40	(30)	(30)
	의료홍보영상학과	2	(50)	(50)	50	(50)	(50)
	미술치료학과	2	(40)	(40)	60	(40)	(40)

- () 는 선택, 본교에서 가장 우수한 과목으로 반영
- 매 학기 3개(또는 2개) 교과별로 세부 과목 1개의 교과성적을 반영합니다.
- 해당과목이 없는 학기의 경우 직전학기 성적을 활용합니다. 두 학기 이상 해당과목이 없을 경우에는 최저등급(9등급)을 적용합니다.

VII. 지원자 유의사항

1. 고등교육법 기본사항

가. 수시모집 대학지원 횟수를 최대 6회로 제한합니다.

- 1) 수시모집 모든 전형(재외국민특별전형 포함)은 최대 6개 이내의 전형에만 지원할 수 있습니다.
- 2) 지원횟수는 지원한 대학의 수와 관계없이 수시모집에서 지원한 모든 대학(산업대학·전문대학 제외)의 전형을 대상으로 하며, 1개 대학에 복수 지원한 경우 각각을 지원한 것으로 산정합니다.
- 3) 지원자가 6개 전형을 초과하여 지원한 경우, 초과 접수한 전형은 모두 접수 취소 처리됩니다.

나. 복수지원 금지

- 1) 수시모집 전형의 합격자(최초합격자 및 충원합격자)는 등록여부와 상관없이 정시 및 추가모집에 지원할 수 없으며, 이를 위반했을 경우 합격 또는 입학이 취소됩니다.

다. 합격자 등록 및 이중등록 금지

- 1) 합격자는 지정 기간 내에 등록(예치)금과 잔여등록금을 납부해야 하며, 지정 기간 내에 이를 납부하지 않은 합격자는 등록을 포기한 것으로 간주합니다.
- 2) 수시모집에서 입학 학기가 같은 2개 이상의 대학에 합격(등록기간 전에 대학 자율로 발표한 충원합격도 포함)한 자는 반드시 하나의 대학(교육대학, 산업대학, 전문대학 포함)에 등록해야 하며, 이를 위반할 경우 합격 또는 입학이 취소됩니다.

2. 대학별 유의사항

가. 복수지원 허용범위

- 1) 본교 수시모집 내 전형간·모집단위간 복수지원이 가능합니다.
- 2) 복수지원자는 전형별·모집단위별로 각각 입학원서를 접수하고, 제출서류도 지원한 전형에 맞추어 각각 제출해야 합니다.

나. 면접당일 유의사항

- 1) 수험생은 면접시간을 엄수해야 하며, 면접당일 신분증을 지참해야 합니다.
 - 수험표는 본교에서 배부할 예정으로 별도로 준비하지 않아도 됩니다.
 - 신분증(주민등록증, 운전면허증, 유효기간이 만료되지 않은 여권, 임시신분증)을 지참하지 않은 지원자는 면접에 응시할 수 없습니다.
- 2) 휴대전화 등 통신기기 일체를 가지고 입실할 수 없습니다.
- 3) 합격 또는 입학 이후라도 부정 사실이 확인될 경우 합격 또는 입학을 취소합니다.

다. 부정행위자의 처리

※ 대입지원에서 부정한 방법으로 지원하거나 이에 협조해 공정한 학생선발 업무를 방해하는 경우, 입학 무효 및 별도의 처벌을 받을 수 있습니다.

- 1) 입학전형에서 각종 부정행위자는 불합격 처리하며 주요 사항 누락, 허위 기재, 위·변조 등 부정한 방법으로 합격 또는 입학한 사실이 확인될 경우 입학 전·후를 막론하고 합격 또는 입학을 취소합니다.
- 2) 입학이 허가된 학생으로서 학력사항 혹은 입학관련 서류의 기재사항이 위·변조 또는 허위로 밝혀져 입학이 취소되는 경우, 해당자가 납부한 등록금은 반환하지 않습니다.
- 3) 본교 및 타 대학에 부정한 방법으로 지원해 입학이 취소된 자는 입학이 취소된 날로부터 3년 동안 본교에 지원할 수 없습니다.

라. 학교생활기록부 및 수능 성적 온라인 제공 동의

- 1) 본교에 지원하는 모든 수험생은 학교생활기록부 및 수능 성적의 온라인 제공에 동의한 것으로 간주합니다.
- 2) 학교생활기록부 온라인 제공에 동의하지 않을 경우 학교생활기록부(교육기관, 공공기관, 무인민원발급기, 인터넷 발급)를 입학원서와 함께 서류제출 기한 내에 제출해야 하며, 제출하지 않을 시 전형 대상에서 제외될 수 있습니다.

마. 합격자 발표

- 1) 합격여부는 개별적으로 통지하지 않으므로 본교 홈페이지(admission.cha.ac.kr) 통해 확인해야 하며, 미확인에 따른 모든 불이익은 합격자 본인이 감수해야 합니다.
- 2) 동점자가 발생할 경우, 본교에서 정한 동점자 처리 기준에 의거해 모집인원 내로 선발합니다.
- 3) 수시모집 추가합격자 발표는 개별적으로 연락하지 않고 지정 기간[2015. 12. 15(화) ~ 21(월)]에 본교 홈페이지를 통해서만 발표하니 유의하기 바랍니다. 미등록으로 인한 결원 등으로 선발하지 못한 인원은 정시모집에서 충원함을 원칙으로 합니다.
- 4) 해당 학부(과)의 지원자 수가 모집인원에 미달되더라도, 본교의 입학전형관리위원회에서 지원자의 학업능력이 대학수학능력에 현저하게 부족한 것으로 판단하는 경우에는 입학을 허가하지 않을 수 있습니다.
- 5) 수시모집에 합격한 자는 반드시 하나의 대학에만 등록해야 하며, 이를 위반했을 경우 합격 또는 입학을 취소합니다.
- 6) 합격통지서 및 등록(예치)금 고지서는 본교 홈페이지를 통해 출력합니다.
- 7) 전액장학생으로 등록(예치)금 혹은 잔여등록금 고지서의 납부 금액이 "0원"일지라도 반드시 은행에서 등록을 해야 합니다.
- 8) 위 등록기간에 등록을 필하지 않으면 합격이 취소됩니다.

바. 중복합격자에 대한 처리

- 1) 본교에 복수지원해서 중복합격한 자 중 모집단위가 다른 경우 등록예치금 납부 시 본인이 모집단위를 선택합니다.

사. 입학전형 자료 및 제출 서류는 일체 공개 및 반환하지 않으며, 모든 지원자는 이에 동의한 것으로 간주합니다.

아. 신입생은 학칙에 규정된 사항을 제외하고 입학 후 1년간 휴학할 수 없습니다.

자. 본 요강에 명시되지 않은 사항은 본교 대학입학전형관리위원회가 정하는 바에 따릅니다.

차. 국가고시 지원에 결격사유가 있는지 여부는 본인이 확인해야 하며, 국가고시에 응시하지 못하게 되는 경우 그 결과는 본인이 책임져야 합니다.

VIII. 등록포기 및 환불 안내

1. 합격자가 등록을 마친 후 등록(등록예치금 납부자 포함)을 포기하고자 할 경우, 반드시 정해진 기간 내에 본교 입학처로 환불 신청을 해야합니다.
2. 등록포기 및 환불신청을 한 경우, 이를 다시 취소할 수 없으니 신중히 신청하시기 바랍니다.
3. 등록포기 및 환불처리 절차 : 본교 입학처 홈페이지(<http://admission.cha.ac.kr>) → 공지사항 → '2016학년도 대학 수시모집 등록포기 안내' 참조
4. 등록예치금 환불 일정

24:01~12:00 접수분	당일 오후 6시 환불
12:01~24:00 접수분	익일 오후 6시 환불

5. 문의처 : 입학처 031)881-7032

IX. 전형료

모집구분	전 형 유 형	전 형 료
수시	일반전형	40,000원
	특별전형 (자기추천 · 농어촌 · 단원고)	65,000원
	저소득층특별전형	면제

※ 인터넷 접수 수수료(5,000원)는 지원자 본인이 부담합니다.

1. 전형료 전액 환불
 - 가. 수험생의 귀책이 없는 사유(천재지변, 질병 등)로 전형 응시가 불가능할 경우, 해당 고사일 기준으로 3일 이내에 증빙서류를 제출하여 본교가 인정한 지원자
2. 전형료 일부 환불 : 단계별전형(자기추천전형)에서 1단계 불합격한 경우 20,000원 환불
3. 전형료 비례 환불
 - 가. 본교는 고등교육법 제34조의4 제5항에 따라 입학전형 관련 수입·지출에 따른 잔액이 발생할 경우에 한하여 2016. 4. 30(토)까지 입학전형에 응시한 사람이 납부한 입학전형료에 비례하여 반환할 예정입니다.
 - 나. 입학전형료 반환 방법은 원서접수 시 아래 방법 중 하나를 선택해야 합니다.
 - 1) 본교 직접 방문(반환 방법은 추후 공지)
 - 2) 반환대상자가 인터넷 원서접수 시 입력한 금융기관의 환불계좌로 이체
 - 다. 반환 방법 중 반환대상자가 금융기관의 환불계좌로 이체하는 방법을 선택한 경우에는 반환할 금액에서 금융기관의 전산망을 이용하는 데 드는 비용을 차감하고 반환합니다. 단, 금융기관의 전산망을 이용하는 데 드는 비용이 반환할 금액 이상이면 반환하지 않습니다.
 - 4) 고사일을 확정 공지한 면접고사 응시대상자가 타 대학과의 전형일 중복, 단순 변심 등의 이유로 전형에 응시하지 않을 경우는 한국대학교육협회의 「대학입학전형기본사항」에 따라 전형료를 환불하지 않습니다.
 - 5) 원서접수 시 작성하는 "전형료 환불계좌"는 전형료 환불 대상자에 대한 환불을 위해 작성하는 것으로 본인 또는 보호자의 계좌(입출금이 자유로운 계좌) 번호를 입력해야 합니다. 입력오류로 인해 발생하는 불이익은 수험생 본인의 책임이니 유의하기 바랍니다.

X. 학사안내

1. 신입생 장학금 안내

종류	장학생 선발기준	장학금 지급내역	비고
총장 장학금 I	수능 3영역 백분위 각각 상위 4% 이내	입학금 전액, 4년간 등록금 전액	직전학기 성적 3.5 이상인 경우 지급
총장 장학금 II	학과 수석 합격자	입학금 전액, 2년간 등록금 전액	
학장 장학금 I	성적 상위 10% 합격자	1년간 등록금 전액	
학장 장학금 II	성적 상위 20% 합격자	1학기 등록금 전액	

2. 생활관 안내

가. 신입생 전원 기숙사 보장(최초합격자에 한함)

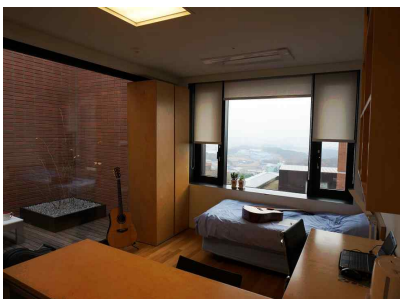
나. 생활관 홈페이지 : <http://chaul.cha.ac.kr>

다. 관리비

구분		학기금액
해룡학사 A/B동	해룡학사 2인실	990,000원
	해룡학사 4인실	670,000원
청운/상록사	구관 2인실	990,000원
	구관 4인실	480,000원
해룡학사 A/B동	해룡학사 특실	2,360,000원
해룡학사 C동	1인실	1,960,000원
	2인실 (I 타입)	1,560,000원
	2인실 (II타입)	1,360,000원

※ 2015학년도 1학기 기준금액으로 변동될 수 있습니다.

라. 시설현황



기숙사 침실(1인실)



기숙사 침실(2인실)



체력단련실



카페



세탁실



교내식당

3. 교통 안내
가. 통학버스

탑승장소
야탑역 1번 출구
잠실역 4번 출구 앞 (롯데마트 갤러리아펠리스 사이)
영등포 구청역 5번 출구 (우리은행 앞)
대곡역 3번 출구 (백석역방향 버스정류장)

- ※ 2015년도 1학기 기준입니다.
- ※ 위 내용(구간 및 시간)은 추후 변경될 수 있습니다.
- ※ 소요시간 : 전 노선 1시간 10분 이내
- ※ 신청자가 35명 이하인 경우 노선이 폐지될 수 있습니다.

나. 대중교통

구분	탑승장소
3100번, 3200번	강남 양재역 → 상계, 노원 → 의정부 승차 후 송우리 하차 → 8,62,63번 버스 이용
3500번	왕십리역(차의과학대학교행) → 상계, 노원 → 양주역 → 차의과학대학교
62번	1호선 양주역(차의과학대학교행)
138번, 138-1번, 138-5번, 138-6번, 138-7번, 88번, 33번	1호선 의정부역(포천행) 탑승 송우리 하차 후 8,62,63번 버스 이용
72-3번	방학역 승차 후 송우리 하차 → 8,62,63번 버스 이용
72번, 74번	수유역 승차 후 송우리 하차 → 8,62,63번 버스 이용

별첨1. 자기소개서

지원자 정보	전형유형			
	지원학과		수험번호	
	성명		생년월일	

※ 자기소개서 작성 시 유의사항

- 1. 자기소개서는 원서접수 사이트(www.jinhakapply.com)에서 9.16(수) 18:00까지 작성 가능합니다.
- 2. 공인어학성적 및 교과 관련 수상실적 내용을 포함할 경우, 서류평가에서 0점 또는 불합격 처리되오니 유의하기 바랍니다.
- 3. 자기소개서는 지원자 본인이 작성하여야 하고, 사실에 입각하여 정직하게 지원자 자신의 능력이나 특성, 경험 등을 기술하여야 합니다.
- 4. 자기소개서에 기술된 사항에 대한 사실 확인을 요청할 경우 지원자는 적극 협조하여야 합니다.
- 5. 제출된 자기소개서는 표절, 대리 작성, 허위사실 기재, 기타 부정한 사실 등의 검증을 위해 유사도 검색을 실시하고, 해당 사실이 발견될 경우 불합격 처리되며 합격 이후라도 입학이 취소될 수 있습니다.
- 6. 자기소개서에 다음 사항을 기재할 경우 서류 평가에서 "0점"(또는 불합격) 처리됩니다.

가. 공인어학성적

영어(TOEIC, TOEFL, TEPS), 중국어(HSK), 일본어(JPT, JLPT), 프랑스어(DELF, DALF), 독일어(ZD, TESTDAF, DSH, DSD)
러시아어(TORFL), 스페인어(DELE)
상공회의소한자시험, 한자능력검정, 실용한자, 한자급수자격검정, YBM 상무한검,
한자급수인증시험, 한자자격검정

나. 수학·과학·외국어 교과에 대한 교외 수상실적

수학	한국수학올림피아드(KMO), 한국수학인증시험(KMC), 온라인 창의수학 경시대회, 도시대항 국제 수학토너먼트
과학	한국물리올림피아드(KPHO), 한국화학올림피아드(KCHO), 한국생물올림피아드(KBO), 한국천문올림피아드(KAO), 한국지구과학올림피아드(KESO), 한국뇌과학올림피아드, 전국정보과학올림피아드, 국제물리올림피아드, 국제지구과학올림피아드, 국제수학올림피아드, 국제생물올림피아드, 국제천문올림피아드, 한국중등과학올림피아드
외국어	전국 초중고 외국어(영어, 중국어, 일본어, 프랑스어, 독일어, 러시아어, 스페인어) 경시대회, IET 국제영어대회, IEWC 국제영어글쓰기대회, 글로벌 리더십 영어 경연대회, SIFEC 전국영어말하기대회, 국제영어논술대회

* 위에서 열거된 항목 외에도, 대회 명칭에 수학·과학(물리, 화학, 생물, 지구과학, 천문)·외국어(영어 등) 교과명이 명시된 학교 외 각종 대회(경시대회, 올림피아드 등) 수상실적을 작성했을 경우 "0점"(또는 불합격) 처리

** '교외 수상실적'이란 학교 외 기관이 개최한 대회 수상실적을 의미하며, 학교장의 참가 허락을 받은 교외 수상실적이라도 작성시 "0점"(또는 불합격) 처리

- 7. 학생부 위주 전형의 자기소개서는 공교육 내에서 이루어진 활동을 작성하는 취지이므로, 위에서 제시되지 않은 항목이라도 사교육 유발요인이 큰 교외 활동(해외 어학 연수 등)을 작성했을 경우, 해당 내용을 평가에 반영하지 않습니다.

본인은 자기소개서 작성에 관한 유의 사항을 숙지했으며, 유의 사항 위반에 따른 조치에 대해서는 이의를 제기하지 않겠습니다. (동의 : ☐)

1. 고등학교 재학기간 중 학업에 기울인 노력과 학습 경험에 대해, 배우고 느낀 점을 중심으로 기술해 주시기 바랍니다(띄어쓰기 포함 1,000자 이내)

2. 고등학교 재학기간 중 본인이 의미를 두고 노력했던 교내 활동을 배우고 느낀점을 중심으로 3개 이내로 기술해 주시기 바랍니다. 단, 교외 활동 중 학교장의 허락을 받고 참여한 활동은 포함됩니다(띄어쓰기 포함 1,500자 이내).

3. 학교 생활 중 배려, 나눔, 협력, 갈등 관리 등을 실천한 사례를 들고, 그 과정을 통해 배우고 느낀 점을 기술해 주시기 바랍니다(띄어쓰기 포함 1,000자 이내).

4. [자유문항] 자신의 성장과정 및 환경이 자신의 삶에 미친 영향에 대해 기술하세요 (띄어쓰기 포함 500자 이내).

별첨2. 농어촌 학생 추천서

수험번호					지원학과						
성명					생년월일						
재학 사항	학교명	소재지			재학기간						
	학교	도(시)	군	읍(면)	년	월	일	~	년	월	일
	학교	도(시)	군	읍(면)	년	월	일	~	년	월	일
거주 사항	거주지				거주기간						
	도(시)	군	읍(면,동)		년	월	일	~	년	월	일
	도(시)	군	읍(면,동)		년	월	일	~	년	월	일
	도(시)	군	읍(면,동)		년	월	일	~	년	월	일
<p>위의 학생은 귀 대학교의 모집요강에 규정하고 있는 농·어촌 학생 특별전형 대상자로 인정되기에 입학을 추천합니다.</p> <p>2015년 월 일</p> <p>_____고등학교장 (직인)</p> <p>[고등학교 주소] :</p> <p>[고등학교 전화번호] : ☎</p> <p>차의과학대학교 총장 귀하</p>											