

## 2016학년도 수시모집 논술우수전형

# 논술시험(인문 3)

< 2015. 11. 14(토) 16:40 인문계 3교시 >

모집단위		전형유형	논술우수전형
수험번호		성명	

### □ 답안작성 유의사항

- 가. 시험 시간은 120분이며, 문제별 답안은 반드시 문제별로 해당되는 답안 작성영역에 작성해야 합니다.(문제번호와 답안번호는 반드시 일치해야 합니다.)
- 나. 문제별로 해당되는 답안 작성영역에 다른 문제의 답안을 작성한 경우 평가하지 않습니다.
- 다. 답안은 지정된 작성영역 내에 작성해야 하며, 지정된 작성영역을 초과하여 작성한 부분에 대해서는 평가하지 않습니다.
- 라. 답안 작성영역에는 어떠한 경우에도 인적사항을 기재하면 안됩니다. 인적사항(성명, 서명 등) 또는 답안과 관계없는 표기를 하는 경우 결격처리 될 수 있습니다.
- 마. 흑색 또는 청색 필기구를 사용해야 합니다.(연필·샤프 사용가능, 답안작성 중 필기구 종류 또는 색상 변경 불가)
- 바. 답안 수정 시에는 취소선을 긋거나 지우개로 지워야 하며 수정액이나 수정테이프는 사용할 수 없습니다.
- 사. 답안지 전면 상단에 본인의 인적사항(모집단위, 수험번호, 성명 등)을 기재하고, 감독위원의 확인을 받아야 합니다.

# **논술시험 (인문 3)**

[문제 1] <제시문 1> ~ <제시문 5>는 민주주의에서 대표를 선출하는 방식에 관한 견해를 담고 있다. 이 제시문들을 서로 다른 두 입장으로 분류하고, 각 입장을 요약하시오. (25점)

## **<제시문 1>**

민주주의에서 시민은 선거를 통해 정책결정자의 책임성을 확보할 수 있다. 시민은 선거를 통해 정책결정자의 업적을 평가해 지지를 표시하거나 다른 정책결정자에게 기회를 제공함으로써 시민의 관심이 무엇인지에 대해 주의를 기울이도록 유도할 수 있다. 이러한 선거의 기능을 가장 잘 구현할 수 있는 선거제도는 단순 다수제이다. 단순 다수제는 한 선거구에서 가장 많은 표를 획득한 후보가 당선되는 방식으로, 주로 소선거구제와 결합하여 실행된다. 단순 다수제에서는 유권자가 당선 가능성이 큰 주요 정당 후보에게 전략적으로 투표하는 경향이 강하기 때문에 결과적으로 주요 정당 후보가 의회의 다수를 확보하게 되어 권력이 집중된다. 이렇게 한 정당이 다수 의석을 점유하고 정권을 차지한 경우, 시민은 정책집행의 결과가 누구의 책임인지 명확히 평가할 수 있고 선거를 통해 그 평가를 반영할 수 있는 장점이 있다.

## **<제시문 2>**

현대 사회는 다양한 가치와 생활양식이 공존하는 다원화된 사회이다. 서로 다른 관심과 이해관계를 가진 사람이 특정 사안에 대하여 견해 차이를 드러내어 갈등을 빚기도 하지만, 이를 해결하는 과정을 통하여 더욱 성숙한 공존의 지혜를 얻기도 한다. 갈등이 생길 경우, 다수의 이해관계만을 대변하는 의사결정이 이루어지고 소수의 의견이 계속해서 무시되면 대립과 갈등의 수준은 극대화될 수 있다. 사회의 갈등을 줄이고 안정을 유지하기 위해서는 다수의 지지뿐 아니라 소수의 동의도 반드시 필요하다. 그렇기 때문에 다양한 사회 구성원이 골고루 참여하는 합리적 협상과 타협을 통하여 합의 가능한 대안을 모색해야 하며, 여타의 물리적 힘이나 다른 강제 수단을 사용해서는 안 된다. 다원화된 현대 사회에서는 다양한 개성을 가진 개인이 서로 다른 삶의 방식과 가치관에 따라 생활하므로 상대방에 대한 관용의 실천은 좋은 공동체를 이루는 밑거름이 된다.

## **<제시문 3>**

대의 민주제는 국가의 규모와 기능이 확대되고 사회의 복잡성과 다양성, 그리고 전문성이 심화되면서 국민이 직접 모든 정책을 결정하는 것이 어려워졌기 때문에 도입된 제도이다. 민주주의 제도 중 하나인 비례 대표제는 한 사회 내 모든 하위 조직의 이해관계를 대표하는 대리자를 정책결정이 이루어지는 광장에 모으는데 적합한 선거제도이다. 비례 대표제는 총 유효 투표의 정당 득표 비율에 비례해 각 정당의 의석수를 배분하기 때문에 의회의 대표성을 높여주며 소수 정당도 득표율에 따라 의석을 차지할 수 있다. 이렇게 선출된 다양한 대리자는 정책결정에 참여하여 자신을 지지하는 유권자의 이해관계를 대변하기 위해 협상을 진행한다. 이처럼 비례 대표제는 다양한 이해관계가 정책결정 과정에 공정하게 반영될 수 있는 조건을 형성한다는 점에서 바람직한 대표 결정 방식이라고 할 수 있다.

## **<제시문 4>**

선거를 통해 선출된 대표자가 바람직한 정책을 결정한다는 보장이 없다는 회의론에 대해 토드 부크홀츠는 ‘정치적 보이지 않는 손(political invisible hand)’이 존재하므로 정치인의 개인적 동기에 대해 별다른 문제를 제기할 필요가 없다고 주장한다. 민주주의에서 정치인이 가장 중요하게 여기는 것은 선거에서 승리하는 것이다. 이를 위해서 정치인은 다수의 유권자가 원하는 것이 무엇인지 파악하여 정책결정에 반영하려 한다. 유권자도 선거에서 후보자를 선택할 때, 자신의 이해관계를 더 잘 반영할 가능성과 더불어 당선가능성도 매우 중요한 기준으로 생각한다. 그 후보자가 승리하지 못하면 자신의 투표는 무의미한 것이 되며 자신의 이해관계도 반영될 수 없기 때문이다. 유권자는 후보자가 다른 유권자로부터 얼마나 지지를 받고 있는지를 판단하여, 자신의 이해관계를 반영하면서도 선거에서 승리할 수 있으리라 기대되는 후보에게 한 표를 행사한다. 이처럼 정치가는 선거에 승리하기 위해 유권자가 바라는 것을 제시하고 유권자도 자신이 지지하는 후보가 선거에 승리하길 바란다. 자신이 지지하는 후보자가 당선되면 유권자는 원하는 것을 얻게 되고, 그 결과 다수의 유권자가 원하는 것이 공공선으로 실현된다.

## **<제시문 5>**

비례 대표제에서는 소규모 정당이 난립할 가능성이 높으며 극단적인 이념을 표방하는 정당도 쉽게 의석을 점유할 수 있게 된다. 이처럼 소수 정당이 많은 상황에서는 정부를 구성하기 위해 연립정부를 조직하는데 상당한 시간이 필요하거나 혹은 연립정부 구성 자체가 어려워 소수당 정부를 형성할 수밖에 없게 된다. 이러한 연립정부나 소수당 정부에서는 특정한 정책을 결정할 때마다 다양한 정당 간의 지루한 협상이 계속된다. 그 결과 정당 간의 합의를 이루었음에도 불구하고 여기에 참여하는 어느 누구도 실제로 만족스러워 하지 않는 혼란정책 프로그램을 만들게 된다. 반면 다수당이 정부를 구성하면 안정적인 정책집행이 이루어진다.

# 논술시험 (인문 3)

[문제 2] <보기>는 유권자 선호 분포와 선거 결과에 대한 어떤 이론의 설명을 담고 있다. 이 이론에 근거하여 [문제 1]의 두 입장 중 하나를 제시문(들)을 활용하여 비판하시오.(25점)

<보기>

양당제 하의 다수결 방식에서는 유권자 선호 분포에서 정확히 한가운데 있는 유권자인 '중위투표자'가 선호하는 정책 대안을 지지하는 정당이 선택된다는 이론이 있다. 정부 지출 규모에 대한 다섯 가지 정책 대안이 존재하고, 정책 대안에 대한 유권자 100명의 선호가 <그림>처럼 분포한다고 가정하자.

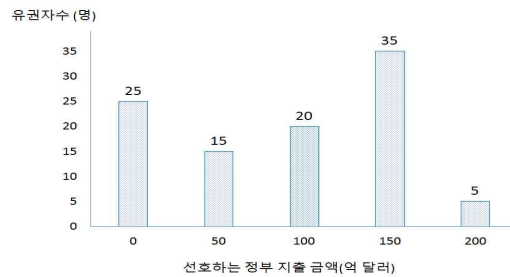
<그림>에서 (i) 중위투표자가 가장 선호하는 정부 지출 금액은 100억 달러이고,

(ii) 전체 유권자가 가장 선호하는 정부 지출 금액의 평균값은 90억 달러이며,

(iii) 가장 많은 수의 유권자가 선호하는 정부 지출 금액은 150억 달러이다.

이 이론에 따르면, 중위투표자가 선호하는 정부 지출 금액인 100억 달러를 공약으로 제시하는 정당이 선택된다.

<그림>

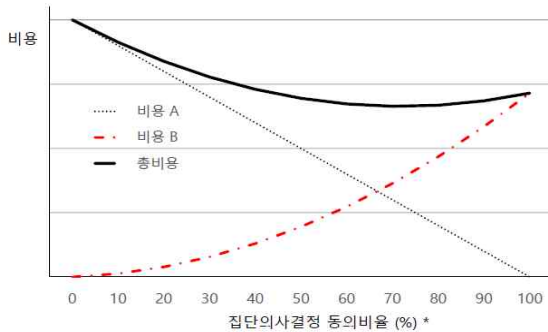


[문제 3] <보기>를 참고하여 <사례 1>과 <사례 2>를 비교 설명하고, 각각의 사례를 이용하여 [문제 1]의 <제시문 2>의 견해를 지지 또는 반박하시오.(25점)

<보기>

집단의사를 구성원의 투표로 결정하는 의견수렴 방식은 의사결정의 결과로 인해 두 가지 비용, 즉 자신의 선호가 반영되지 않는 불이익(비용 A)과 합의에 도달하기까지 요구되는 비용(비용 B)을 초래한다. 사회구성원은 총비용(=비용 A+ 비용 B)을 최소화시키는 집단의사결정 동의비용이 가장 효율적인 의사결정 방식이라는 점에 합의한다고 가정하자.

<사례 1>



<사례 2>

집단의사결정 동의비용(%)*	비용 A	비용 B	총비용
0	260	0	260
20	224	20	244
40	198	45	243
60	149	110	259
80	86	205	291
100	0	330	330

\* 집단의사결정 동의비용: 의사결정에 요구되는 동의비용으로 만장일치제도에서는 100%임

[문제 4] [문제 1]의 두 입장 중 하나를 활용하여, <보기>의 법률에 대한 찬성 또는 반대 입장 중 하나만 선택하여 논술하시오.(25점)

<보기>

A국 의회는 법안 통과를 놓고 다수당과 소수당이 몸싸움 같은 물리적 충돌을 빚거나 다수당의 날치기 통과로 의회가 파행적 운영으로 가는 사태를 자주 겪었다. 그래서 다수에 의해 소수가 무시되는 상황을 막고자 이전처럼 과반수 동의만으로 안건을 처리할 수 없고 재적 의원 3분의 2 이상의 동의가 있어야만 안건이 통과될 수 있도록 법률을 개정하였다.