

2016학년도 송실대학교 수시 신입학 논술고사 문제지(3교시:정상제열)

지원학과(부)		수험번호		성명	
---------	--	------	--	----	--

※ 주의사항(문제 1-2번 공통)

- ① 답안지 작성 시 반드시 답란과 해당문제가 일치해야 함(다른 문제의 답안을 작성할 경우 '0'점 처리함.).
- ② 답안지에 자신을 드러내는 표현을 쓰지 말 것.
- ③ 제시문의 문장을 직접 인용할 경우에는 인용 표시(“ ”)를 할 것.
- ④ 제시문의 문장을 직접 인용하는 경우 외에는 본문의 일부를 그대로 옮겨 쓰지 말 것.
- ⑤ 검정색 필기구(연필, 볼펜, 사인펜 등)만을 사용하여 답안을 작성할 것(그 이외 색필기구는 부정행위에 해당.).

문제 1 <사례>와 제시문 [가], [나], [다]를 읽고 각 문항에 답하시오. (1000±100자, 60점)

<사례>

Roxen사의 경영목표는 더 나은 삶을 향한 믿음을 바탕으로 우수한 제품과 서비스를 제공하는 것이다. 이 기업은 제지와 관련된 제품을 생산하는 기업으로서 화장지, 물티슈, 노트, 기저귀 등을 주요 제품으로 취급하고 있으며, 다양한 사회공헌 활동을 하고 있다. 사회공헌활동의 일환으로 2013년부터 정기적인 기금조성을 통해 저소득 가정 후원, 산불예방, 지역 노인정 지원, 그리고 임직원이 참여하는 식목일 나무심기 등을 수행하고 있다.

[가] 최근 들어 일반 대중들은 사회적으로 책임있는 활동을 하는 기업을 선호하게 되었다. 이는 기업이 단순 이윤 추구를 넘어서 책임있는 사회 구성원으로 함께 성장해 가기를 바라기 때문이다. 이러한 사회적 변화로 기업의 사회적 책임에 대한 관심이 높아지고 있다. 사회적 책임이란 경제적, 법적 책임뿐만 아니라 윤리적, 자선적 책임까지도 포함하는 폭넓은 개념이다. 따라서 기업은 윤리적, 자선적 책임활동을 강화하고 있다.

기업의 윤리적, 자선적 책임활동의 동기에 대해 소비자들은 다르게 인식할 수 있다. 소비자가 사회적 책임활동의 동기에 대해서 어떻게 인식하는가는 사회적 책임활동의 효과에 큰 영향을 미치게 된다. 소비자가 인식하는 사회적 책임활동의 동기는 가치지향적(value-driven), 전략적(strategic-driven), 자기본위적(egoistic-driven) 동기로 분류된다. 우선 가치지향적 동기란 기업이 공익과 사회 환원을 목적으로 사회적 책임활동을 추구하는 것이다. 즉 사회적 책임활동을 통해 경제적 이익을 얻지 못하더라도 사회문제 해결을 위해 기업이 자발적으로 참여하는 것을 말한다. 두 번째 전략적 동기는 기업이 사회적 책임활동을 통해 사회에 매우 유의미한 영향을 미침과 동시에 높은 이윤을 추구하는 것을 말한다. 따라서 소비자는 사회적 책임활동의 수행 목적을 사회발전에 대한 기여는 물론 경영활동을 위한 전략의 일환으로 생각하는 것이다. 마지막으로 자기본위적 동기는 기업이 사회적 책임활동을 수행하면서 가장 우선 시 하는 것은 그 활동이 기업의 이윤에 얼마나 부합하는가이다. 기업이 사회적 책임활동에 따른 비용을 지출할 때 경제적 보상이 보장되지 않는다면 결코 이와 관련된 투자나 지출을 하지 않을 것이다. 즉 사회적 책임활동을 기업 자체만을 위한 것으로 인식할 수 있다.

[나] 최근 기업의 사회적 책임과 관련하여 진정성의 문제가 대두되기 시작했다. 진정성이란 자기 자신의 진솔한 내면세계를 의식하고 그 내면의 진실에 따라 행동하는 것, 사실에 근거한 것, 본질적으로 진실한 것 등으로 정의되며 복제 또는 유사성에 대비되는 개념이다. 사회적 책임활동에서 진정성은 기업에 대한 태도에 직접적인 영향을 주고, 사회적 책임활동의 효과에도 영향을 준다. 기업의 사회적 책임활동의 진정성에 대한 평가에는 다양한 요인들이 영향을 미치는데, 그 중에 하나는 지속성이다. 사회적 책임활동을 얼마나 지속적으로 하고 있는가는 기업에 대한 신뢰와 연결되며 이는 진정성에 대한 평가에 긍정적인 영향을 미친다. 또 다른 요인은 연관성이다. 소비자들은 사회적 책임활동이 기업의 제품 혹은 서비스와 연관성이 높을 때 진정성에 대해 긍정적인 평가를 한다는 것이다. 즉 사회적 책임활동이 회사의 업종과 부합할 경우, 소비자들은 기업이 전문성을 이용해 사회공헌활동을 하는 것으로 생각한다.

[다] 경영 목적을 달성하기 위해서는 정확한 목표를 정하고 적절한 방법을 강구하여 변화하는 환경 속에서 제한된 자원을 효율적이고 효과적으로 활용해야 한다. 이러한 과정에서 기업은 수많은 의사결정을 하게 된다. 경영자는 합리적인 의사결정을

<뒷면에 계속>

위해 상황을 정확하게 파악하려고 노력해야 하며 불확실한 상황에서는 직관, 창의성, 혁신적 태도를 통해 의사결정을 해야 한다. 특히 기업의 합리적 의사결정에서 중요하게 고려해야 하는 요인은 효과성이다. 즉 기업이 올바른 방향으로 나아가고 있는지를 설명해 주는 것이 효과성 개념이다. 효과성을 평가할 때 기업은 일반적으로 기업이 설정한 정량적 목표와 정성적 목표의 도달 정도를 함께 고려한다. 정량적 목표는 경제성, 수익성, 생산성 등으로 표현되는 반면, 정성적 목표는 기업이미지, 기업명성, 기업에 대한 태도 등을 말한다.

[문항 1] <사례>, 제시문 [가], [나]를 읽고 소비자의 입장에서 사회적 책임활동의 동기 중에 하나를 선택하여, Roxen사의 사회적 책임활동을 평가하시오.

[문항 2] <사례>, 제시문 [다]를 읽고 Roxen사의 입장에서 사회적 책임활동을 평가하시오(단, [문항 1]에서의 평가결과와 제시문 [다]의 효과성 개념을 활용하시오).

문제 2 제시문 [가], [나]를 읽고 각 문항에 답하시오.

(40점)

[가] - 생산조건: A국, B국에는 각각 100명이 살고 있으며, 1인당 생산가능량은 <표 1>과 같다.

<표 1> A, B국의 1인당 쌀, 자동차 생산가능량

	A국	B국
쌀	1톤	3톤
자동차	1대	1대

- 교역조건: A국과 B국이 교역을 할 때, 쌀과 자동차의 교환비율은 쌀 2톤 대 자동차 1대이다. 단, 한 국가의 수입량은 다른 국가의 최대 생산량을 초과할 수 없다.
- 효용조건: A국 국민들은 자동차 1대의 효용을 쌀 0.5톤의 효용과 동일하게 인식하고, B국 국민들은 자동차 1대의 효용을 쌀 2.5톤의 효용과 동일하게 인식한다.
- 상품조합은 (쌀, 자동차)로 표현한다. 예를 들어, 쌀 20톤, 자동차 80대는 (20, 80)으로 표현한다.

[나] 경제학에서 이야기하는 생산과 소비의 합리적 의사결정 과정은 3단계로 나뉜다. 1단계는 보유한 생산자원과 생산기술로 생산량을 최대화하는 단계이며, 그 결과 생산가능선이 도출된다. 2단계는 교역을 통해 소비량을 최대화하는 단계이며, 그 결과 소비가능선이 도출된다. 3단계는 효용을 최대화하는 소비와 생산을 결정하는 단계이다.

1단계: 생산가능선의 도출

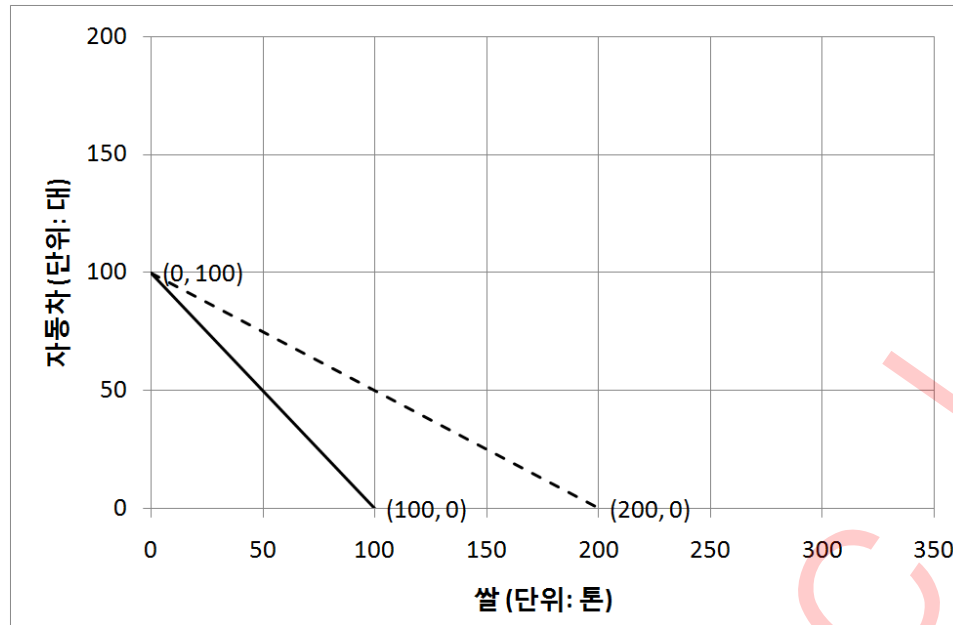
생산가능선의 도출 과정을 A국의 예로 살펴보자. A국이 쌀만을 생산한다면 100톤을 생산할 수 있으며, 자동차만을 생산한다면 100대를 생산할 수 있다. A국은 쌀과 자동차를 같이 생산할 수도 있다. (20, 80), (40, 60), (60, 40), (80, 20)도 최대한 생산할 수 있는 상품조합들의 예가 된다. 이처럼 A국이 최대한 생산할 수 있는 상품조합들을 연결한 것이 생산가능선이다.

2단계: 소비가능선의 도출

A국과 B국간의 교역이 가능하다면, 생산가능선 상의 상품조합보다 더 많은 소비도 가능하다. 이를 A국의 예로 살펴보자. 만약 A국이 (40, 60)을 생산한 후, 자동차 1대를 수출하고 쌀 2톤을 수입한다면, (42, 59)를 소비할 수 있는데, 이는 생산가능선 상의 상품조합 (41, 59)보다 쌀을 1톤 더 많이 소비하는 것이다. 그런데, A국이 자동차를 더 많이 생산하고, 자동차를 수출한다면, 더욱 많은 소비를 할 수도 있다. A국이 (39, 61)을 생산한 후, 자동차 2대를 수출하고, 쌀 4톤을 수입한다면, (43, 59)를 소비할 수 있는데, 이는 앞의 예에서의 소비상품조합 (42, 59)보다 쌀을 1톤 더 많이 소비하는 것이다. 결국 A국이 최대한 소비할 수 있는 상품조합은 자동차만 100대 생산한 후, 이를 쌀과 교환하는 것이다. 자동차를 100대 생산한 후, 교역하면 (40, 80), (80, 60), (120, 40), (160, 20), (200, 0) 등의 소비도 가능하다. 이처럼 A국이 최대한 소비할 수 있는 상품조합들을 연결한 것이 소비가능선이다. A국의 생산가능선과 소비가능선을 그림으로 나타내면 다음과 같다.

<다음면에 계속>

<그림 1> A국의 생산가능선과 소비가능선



<그림 1>과 같이 A국의 생산가능선은 (0, 100)과 (100, 0)을 연결한 직선(실선)이고, 소비가능선은 (0, 100)과 (200, 0)을 연결한 직선(점선)이 된다.

3단계: 소비와 생산의 결정

소비와 생산의 결정 과정을 A국의 예로 살펴보자. A국 국민들은 자동차 1대의 효용을 쌀 0.5톤의 효용과 동일하게 인식한다. 예를 들어, 자동차 100대만을 소비한다면 쌀 50톤을 소비하는 것과 동일한 효용이 되며, 쌀 40톤과 자동차 80대를 소비한다면 쌀 80톤을 소비하는 것과 동일한 효용이 되어 쌀 40톤과 자동차 80대 소비가 더 많은 효용을 준다. 소비가능선 위에 있는 소비상품조합의 효용 예는 <표 2>와 같이 정리할 수 있다.

<표 2> A국 국민들의 효용 예

소비상품조합(쌀, 자동차)	쌀로 표시한 효용
(0, 100)	50
(40, 80)	80
(80, 60)	110
(120, 40)	140
(160, 20)	170
(200, 0)	200

<표 2>에서 쌀로 표시한 효용이 최대가 되는 소비상품조합은 쌀 200톤만 소비하는 것이다. 즉, 자동차만 100대 생산한 후 교역을 통해 쌀만 200톤 소비하면 A국 국민들의 효용은 최대가 된다.

[문항 1] 제시문 [가]의 조건을 이용하여 B국의 생산가능선을 그림으로 나타내고 그 도출과정을 설명하시오(단, 주요한 점의 좌표를 제시하시오.).

[문항 2] 제시문 [가]의 조건을 이용하여 B국의 소비가능선을 그림으로 나타내고 그 도출과정을 설명하시오(단, 주요한 점의 좌표를 제시하시오.).

[문항 3] 제시문 [가]의 조건을 이용하여 B국 국민들의 효용을 최대화하는 소비상품조합과 생산상품조합을 구하고, 그 도출과정을 설명하시오.

<끝>